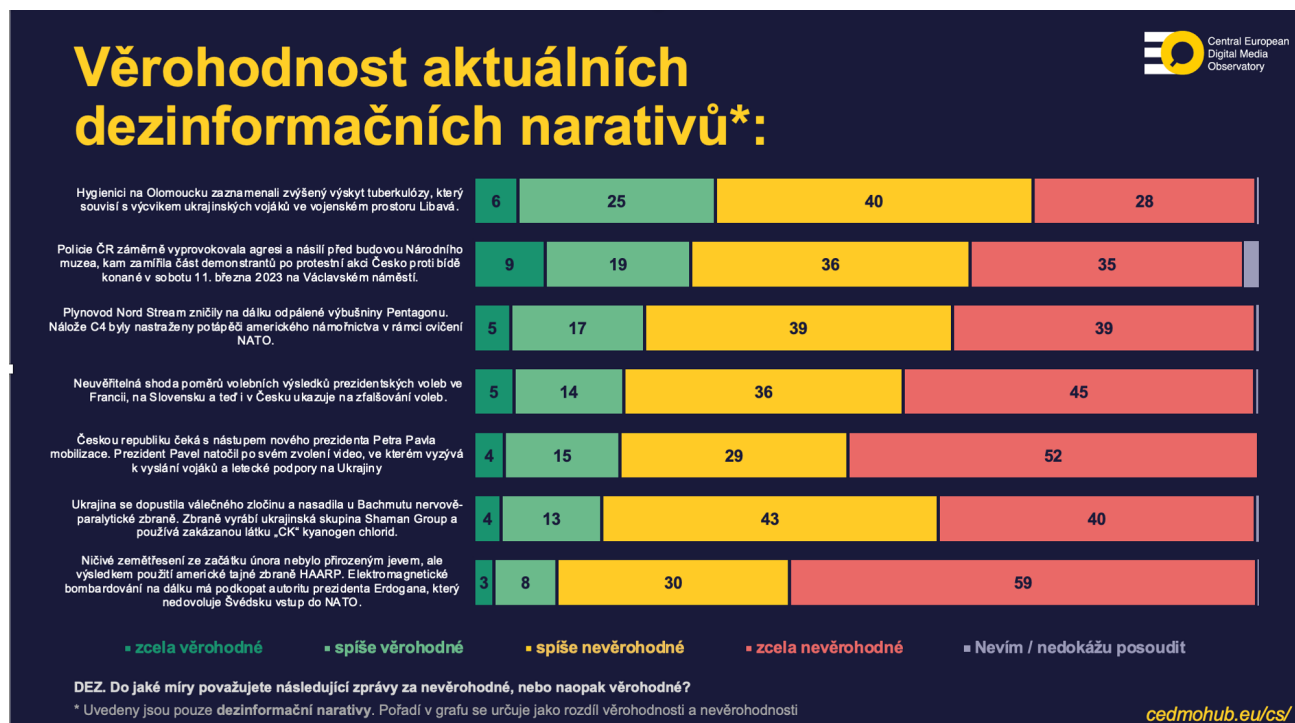


Dezinformace měsíce

Jaký dezinformační narativ si získal důvěru lidí?

V rámci longitudinálního výzkumu **CEDMO Trends** každý měsíc zjišťujeme, které dezinformační narativy jsou považovány za věrohodné.

V první vlně výzkumu se největší důvěře mezi respondenty těšil dezinformační **narativ o výskytu tuberkulózy na Olomoucku**. Jako věrohodný ho signifikantně častěji označovali respondenti ve věkové skupině 45-54 let a nezaměstnaní.

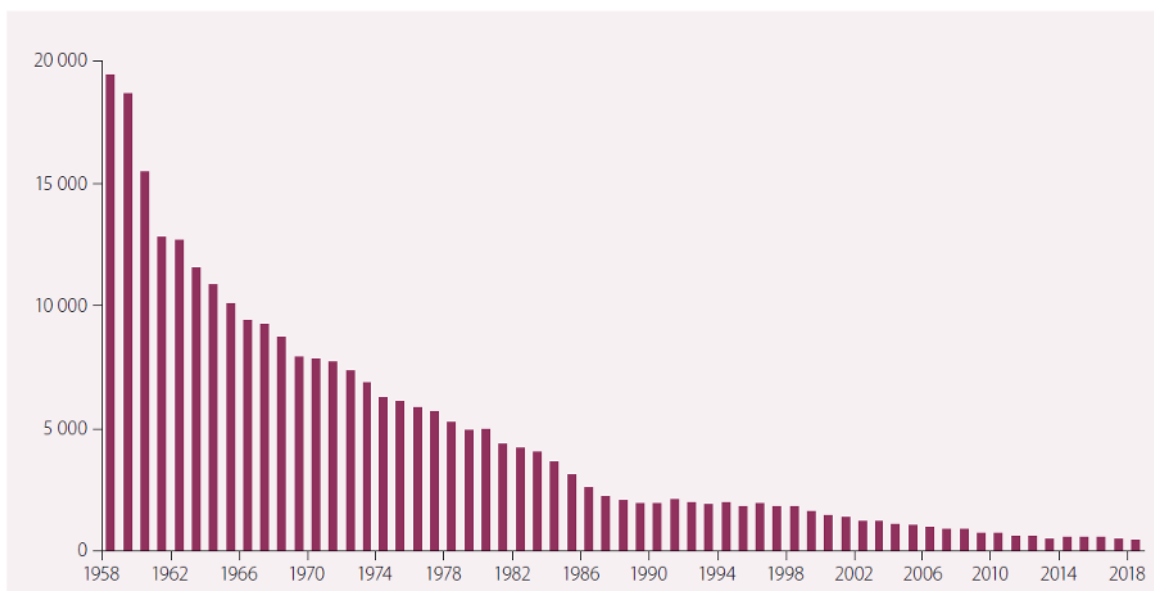


- **Konzervativní voliči** signifikantně častěji věřili narativu, že Plynovod Nord Stream zničili na dálku odpálené výbušniny Pentagonu.
- **Krajní voliči levice** významně častěji věřili narativům o zvýšeném výskytu tuberkulózy na Olomoucku kvůli výcviku ukrajinských vojáků a také o indoktrinaci ve školství s cílem neoliberalní transformace. Zejména tato druhá statistika ukazuje na skutečnost, že levicové voliče v ČR není možné tradičně spojovat s liberalismem, jak tomu bývá v některých západních zemích.

- **Voliči Andreje Babiše** v prezidentské volbě mají obecně tendenci věřit dezinformačním narativům spíše než voliči Petra Pavla.

Jak je to s tuberkulózou doopravdy?

Tuberkulóza je závažným infekčním onemocněním, za které zodpovídá ponejvíce bakterie *Mycobacterium tuberculosis*. Infekce zasahuje v první řadě plíce, ale může postihovat i jiné části lidského těla. **Zdrojem nákazy je v první řadě nemocný člověk a jeho tělní tekutiny** (cestou přenosu je vdechování kapének obsahujících bakterie). Nutný je blízký, dlouhodobý - mnohahodinový, mnohdy opakovaný kontakt s infikovanou osobou. V minulosti byl zdrojem TBC také skot. Nicméně v České republice (tehdejším Československu) došlo k eradikaci (úplnému vyhlazení) TBC u chovných zvířat již v roce 1968. Možnost přenosu nedostatečně dezinfikovanými či sterilizovanými nástroji je sice možná, ale v našich podmínkách a hygienických standardech dnešní doby, prakticky vyloučena.



Graf zobrazující hlášené záchyty případů tuberkulózy (TBC) v České republice mezi lety 1958–2018 ([zdroj](#))

Česká republika má vypracován aktivní vysoce funkční monitoring záchytu, konfirmace a hlášení tohoto onemocnění, s návazností na sledování a léčbu všech zjištěných nemocných, kteří pobývají na našem území. Příslušná data záchytů pozitivních vzorků obsahujících *Mycobacterium tuberculosis* vykazují nikoli významné zvýšení a **celková situace přes fakt uprchlické vlny v důsledku válečného konfliktu na Ukrajině nemění celkový obraz výskytu a neohrožuje populaci České republiky**. Oproti minulým letům ovlivněným lockdowny a celosvětovým markantním omezením cestování dochází zcela očekávaně k nárůstu výskytu širokého spektra infekčních chorob, včetně TBC. V případě tuberkulózy lze konstatovat, že podíl cizinců je v rámci celkových počtů na hodnotách okolo třiceti procent. Z pohledu epidemiologů či infektologů **se nejedná o žádnou alarmující situaci**.

S přispěním Prof. RNDr. Vandy Boštíkové, Ph.D.



METODIKA VÝZKUMU

velikost vzorku: 3 036 respondentů ve věku 16 a více let

termín dotazování: 15. – 27. března 2023

metoda sběru dat: kvótní výběr, online dotazování na panelu respondentů (CAWI)

reprezentativita: výzkum je reprezentativní pro obecnou populaci ČR starších 16 let podle základních sociodemografických proměnných (pohlaví, věku, vzdělání, regionu a velikosti místa bydliště), podle pracovního statusu a minulého volebního chování (volby do PS ČR 2021, 2. kolo prezidentských voleb 2023)

realizátor a zadavatel: výzkum realizuje společnost MEDIAN, s.r.o. (člen SIMAR) exklusivně pro Univerzitu Karlovu

